

Nathalie Bach

Sébastien Troester

Catriona Smith Morrison

f o l l e

LOUISE,

ELLE EST





LOUISE, ELLE EST FOLLE

de Leslie Kaplan

Éditions P.O.L.

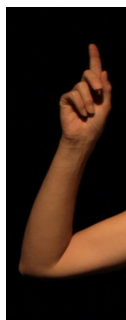
Jeu : Nathalie Bach et Catriona Smith Morrison

Composition – Claviers : Sébastien Troester

Mise en jeu – Lumière : Frédéric Solunto

SPECTACLE CRÉÉ LE 5 AOÛT 2014 AU TAPS SCALA – STRASBOURG
dans le cadre du festival *Été cour / Été jardin*

[Extrait vidéo Youtube](#)



Je cherchais un texte pour deux comédiennes. Un texte d'aujourd'hui, en « parlé », au contenu profond, aussi. Ce n'est pas facile, ce n'est pas souvent.

Et il y a eu *Louise, elle est folle*. Cette certitude d'avoir trouvé enfin. La recherche incessante de la précision du langage, du dire et du non-dit dans cette rythmique menée tambour battant. Avec à l'intérieur de ce flux savamment manié des sujets qui claquent par leur actualité brûlante. En plein cœur de ces interrogations politiques, sociétales, psychanalytiques, religieuses, philosophiques, je me suis dit que le théâtre avait besoin de ces mots, maintenant, que nous, comédiennes, avons envie de les faire vivre. L'exercice s'annonçait exaltant et conséquent. J'espère que nous serons suffisamment fous.

La quatrième de couverture résume au plus juste la question posée par Leslie Kaplan. Dans tout cela, qui sommes-nous, qui est l'autre ? Qui est fou, qui ne l'est pas ? Et avant d'en établir la moindre définition s'il y en a une, un jour ou l'autre, ne sommes-nous pas toujours la Louise de quelqu'un ?

Nathalie Bach

Leslie Kaplan

Qui est folle, dans Louise, elle est folle ?

les deux femmes en scène s'accusent, se renvoient la balle, elles utilisent une troisième, Louise, absente, comme une façon de désigner ce qu'en aucun cas elles ne veulent être

mais elles s'acharnent l'une contre l'autre, comme si chacune représentait pour l'autre quelque chose qu'elle rejette

pourtant il s'agit de comportements habituels, de phrases entendues partout, acheter n'importe quoi, voyager sans voir, manger sans penser, vouloir gagner, l'horreur quotidienne et au cinéma, les clichés, les clichés, les clichés...

toutes choses bien réelles et présentes, qui sont là, dans le monde

sont-elles folles de faire ce qui se fait ?

ou est-ce la réalité qui est folle ?



Nathalie Bach est comédienne. Elle débute au théâtre du Maillon avec *Les Bonnes* de Jean Genet, *Protée* de Paul Claudel, s'initie au boulevard avec Henri Garcin, tout en réalisant plusieurs tours de chant. Au cinéma, elle tourne sous la direction de Claude Miller, puis de Jacques Espagne et Daniel Losset pour la télévision.

Elle est en tournée en 2012-2013 avec le spectacle *Gainsbourg Forever*. Depuis, elle interprète *Norma Jean Baker... Marilyn Monroe* qu'elle a créé, conçu et adapté, toujours accompagnée par Sébastien Troester au piano et

Frédéric Solunto dont c'est la première mise en jeu.

En 2014, elle fait partie du spectacle musical *Un bonheur parfait* dans lequel elle joue le rôle de Viri aux côtés d'Anja Linder et de Marion Tassou.

Catriona Smith Morrison s'est formée au LAMDA (*London Academy of Music and Dramatic Art*), et au *Studio Pygmalion* (Paris). Elle débute sa carrière en tant que comédienne/échassière avec la Cie de rue *Hors-Strate*, puis en salle avec Lyndsey Pugh à Londres, au festival d'Edimbourg, et à Paris avec Lionel Parlier, à Fribourg en Suisse avec le *Théâtre de l'Écron* (Jacqueline Corpateaux).

Artiste en résidence pendant 8 ans à l'*Atelier du Rhin – Centre Dramatique Régional d'Alsace* (actuellement *Comédie de l'Est – Centre Dramatique National*), elle y collabore

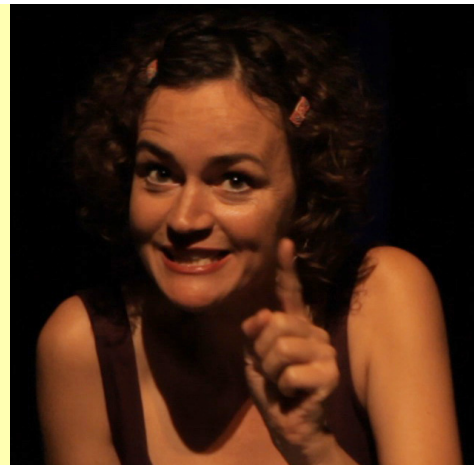
étroitement avec le directeur artistique Matthew Jocelyn (1999–2008). Sous sa direction, elle joue notamment Violaine dans *l'Annonce fait à Marie* et Lady Macbeth dans *Macbeth*. Pendant cette période elle joue également sous la direction de Patrick Haggiag, Gilles Ostrowsky, Pierre Guillois et Lionnel Astier, et elle collabore avec Yves Lenoir, Sandrine Pirès, ainsi que Régine Westenhoeffer et Antje Schur et leur Compagnie *Dégadézo*.

Elle met en scène deux spectacles jeune public : *Les Vers du nose* (spectacle en 3 langues) et *Le petit Bossu* (en coproduction avec les *Percussions de Strasbourg*), ainsi qu'un spectacle en appartement (de Lionnel Astier) : *Le fou, la dame et les esprits*.

Avec un atelier IMP, elle met en scène depuis douze ans un spectacles annuel. En 2010 elle crée le projet ATHAD (Atelier Théâtre Hebdomadaire pour Adolescents atteints de Déficiences mentales).

En 2006 elle crée la Cie *Verticale* et, en collaboration avec la musicienne Patricia Dallio et la Cie *Sound track*, elle monte et joue *Stabat Mater Furiosa* de Jean-Pierre Siméon (m.e.s Yves Lenoir). La Cie collabore ensuite avec la collectif *Les Octavio* et monte *Bang Bang - pour Valérie (a teen clown story)*.

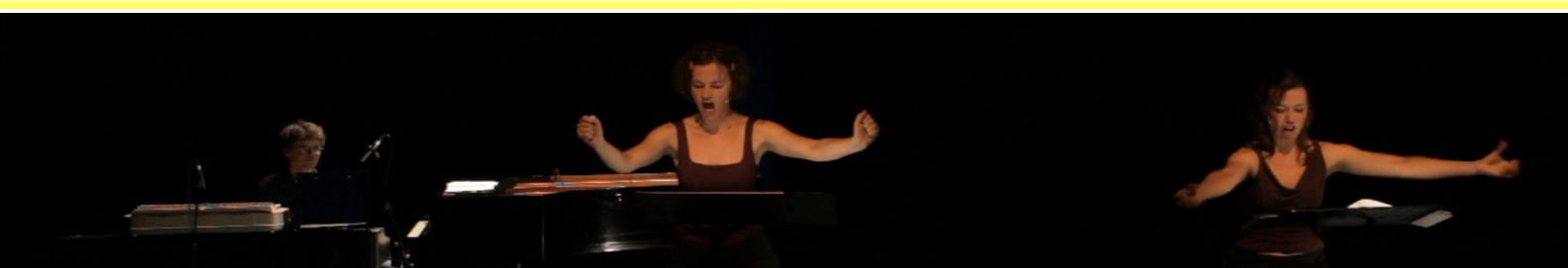
Elle poursuit des études de traduction dramatique, et écrit *Miranda et le trou noir* qu'elle mettra en scène en 2015/2016.



Sébastien Troester est un pianiste et compositeur qui accompagne tant les comédiens que les chanteurs. Amoureux de théâtre dès l'origine, il se tourne d'abord vers la philosophie. Sa rencontre avec la poésie et les chansons de Michel Dorsday lui ouvre l'univers de l'écriture musicale, et inaugure une collaboration fructueuse avec Nathalie Bach. Il crée avec elle plusieurs récitals et spectacles.

Par ailleurs, Sébastien Troester se passionne pour la redécouverte d'œuvres musicales oubliées, ce qui l'amène à fonder en 2010 une maison d'édition de partitions. Il devient en 2014 responsable des éditions musicales du *Palazzetto Bru Zane* de Venise.

En 2011, il compose la musique originale du spectacle *Norma Jean Baker... Marilyn Monroe*, qu'il interprète depuis sur scène. Il rencontre le chorégraphe et metteur en scène Thierry Thieû Niang qui l'invite en mars 2014 comme pianiste et compositeur pour la création *Les gens de chez moi* à l'Espace 1789 de Saint-Ouen. Il compose actuellement la musique du triptyque *Femmes & Soie (titre provisoire)*, créée, interprétée et mise en scène par la comédienne Séverine Coulon ; cette création en 2016/2017 signera son premier contact avec l'univers de la marionnette et du théâtre d'objet.



Frédéric Solunto a suivi une formation au cours Florent de 1982 à 1984.

Au théâtre, il a joué entre autres *Olivier Twist* de Charles Dickens, mise en scène de Eric de Dadelsen, *Vienne* de Régis Franck m.e.s. Jean-Marx Terrasse, *Le Songe d'une nuit d'été* de William Shakespeare m.e.s. René Jauneau, *La Chasse noire* de Victor Hugo m.e.s. François Lazaro, *Le Faiseur* d'Honoré Balzac m.e.s. Charles Joris, *Salomé Strauss* d'Oscar Wilde m.e.s. Dieter Dorn, *L'exception et la règle*, *Le procès de Luccullus* de Bertolt Brecht m.e.s. Philippe Lanton, *La Forêt* d'Ostrovski m.e.s. Jean-Claude Berutti, *Marion Delorme* de Victor Hugo m.e.s. Eric Vignier, *Une envie de tuer sur le bout de la langue* de Xavier Durringer m.e.s. Jean-Luc Falbriard.

Au théâtre, il a travaillé également sous la direction de Pierre Diependaële dans *Le Barbier de Séville* de Beaumarchais, *Le Cid* de Corneille, *La Mouette* d'Anton Tchekhov, *Illuminations* d'Arthur Rimbaud, *Dans la jungle des villes* de Bertolt Brecht, *Cabaret* de Bregovic à l'Institut Français de Zagreb, *Le double café* de Fassbinder et de Goldoni.

En 2000, il est dirigé par Jean-Yves Ruf dans *Chaux-vive* et la même année par Jean-Claude Berruti dans *Le pupille veut être tuteur* de Peter Handke; sous la direction de Gino Zampieri, on le voit dans *Arlequin, valet de deux maîtres* (2001) et l'année suivante dans *Killer Joe* et *Troïlus*.

Il a également joué sous la direction du Scarface Ensemble dans *Celui qui ne marche pas au pas entend un autre tambour* et *Gregoria Fortunato Seminara* m.e.s par Elizabeth Marie.

En 2003, il travaille sous la direction de Bertrand Bossard dans *Gagarin Way* de Grégory Burke, et d'Olivier Chapelet dans *Les Troyennes* de Sénèque. Puis dans *Autour de ma pierre il ne fera pas nuit* de Fabrice Melquiot.

Au théâtre toujours avec Jean-Claude Berruti, Fred Ulysse, Laure Werkmann, Cecile Gheerbrant, Delphine Crubezy, Matthew Jocelyn, Gino Zampieri, Jean-Marie Villégier, Pierre Barrat, François Clavier, Simone Forty (USA); avec Laurent Crovella dans *Le chemin des passes dangereuses* de Michel-Marc Bouchard, en 2013 dans *La petite trilogie* de Daniel Keene et en 2014 dans *Orchestre Titanic* de Hristo Boytchev.

À la télévision, il joue dans plusieurs téléfilms, courts et moyens métrages sous la direction de Joseph Borg, Jacques Drimal, Charles Dubois, Michel Perni, René Manzor, François Dupeyron, Alexandre Castagnetti, Pierric Gantelmi d'Ille.

Il prête régulièrement sa voix pour la chaîne *Arte*.

En 2011, *Norma Jean Baker... Marilyn Monroe* marque sa première proposition de mise en jeu.

En février 2014, il intègre au Théâtre National de Strasbourg le stage de mise en scène " Diriger ou accompagner " sous la houlette de Jean-Yves Ruf.



Conditions financières

1 REPRÉSENTATION : 2300 € H.T.
(++ DÉFRAIEMENTS POUR QUATRE PERSONNES).
TARIFS DÉGRESSIFS À PARTIR DE LA 2^E REPRÉSENTATION.

Conditions générales

MISE À DISPOSITION D'UN PIANO ACOUSTIQUE LAQUÉ NOIR – ACCORD
LE JOUR MÊME (¼ DE QUEUE DE PRÉFÉRENCE, SINON PIANO DROIT).
ACCESSOIRES : 2 TABOURETS ET 2 PUPITRES RÉGLABLES FOURNIS PAR LA
COMPAGNIE.
SCÈNE : PENDRILLONNAGE À L'ITALIENNE À PRÉVOIR AVANT L'ARRIVÉE DE
LA COMPAGNIE.

Conditions techniques

MONTAGE – RÉGLAGE – BALANCE : 2 SERVICES (AVEC MISE À
DISPOSITION D'UN TECHNICIEN LUMIÈRE ET D'UN TECHNICIEN SON).
LUMIÈRES : 13 PC 1KW, 8 DÉCOUPES LONGUES, 7 DÉCOUPES COURTES, 4
PARS 64, 6 F1.
SON : UNE CONSOLE (48 CIRCUITS MINI, 12 MASTERS MINI), 2 MICROS
VOIX DPA HF, 2 MICROS PIANO (TYPE 414), SONORISATION D'UN PIANO
NUMÉRIQUE ET D'UN TOY PIANO, RETOURS ET FAÇADE.

DURÉE DU SPECTACLE :
1H10 SANS ENTRACTE

CONTACTS

Nathalie Bach

06 81 11 45 91

bach.nathalie@hotmail.fr

www.nathaliebach.com

Catriona Smith Morrison

06 25 18 00 46

catriona.k.b@gmail.com

Sébastien Troester

06 73 88 04 96

troester.sebastien@sfr.fr

Frédéric Solunto

06 14 46 10 68

frederic.solunto@sfr.fr